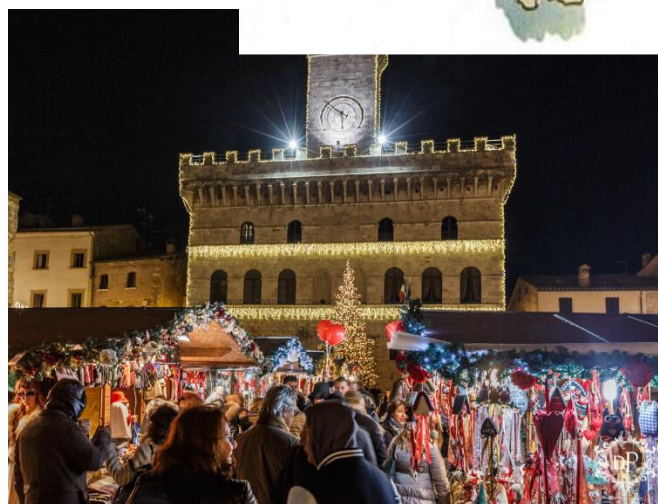


LLUMS DE NADAL A LA TOSCANA

09 – 13 DESEMBRE 2024



Dia 1 BARCELONA - FLORÈNCIA - AREZZO

Dilluns, 09/12/2024

A les 08,00 h. presentació a l'aeroport de Barcelona (Terminal T1 -taulell central d'informació). Benvinguda per part de la guia acompanyant de RT CULTURAL. Atenció personalitzada durant els tràmits de facturació i embarcament.

Sortida a les 10,30 h en vol directe (begudes i Snack a bord no inclosos).

Arribada a l'aeroport de Florència a les 12,10 h i benvinguda per part de la nostra guia local de parla castellana.

Amb el nostre autocar privat farem una ruta de 90 Km fins arribar a la ciutat **d'AREZZO**.

Serà la nostra llar durant aquests dies que dedicarem a conèixer i gaudir de l'ambient nadalenc de la Toscana. La província d'Arezzo marca la fi de la Toscana oriental amb Úmbria. A la ciutat es presumeix que quan Roma era encara una vall buida entre turons, Arezzo ja era una de les principals ciutats de la Lliga Etrusca de "The 12". Més enllà dels localismes egocèntrics, és cert que la ciutat Toscana té una llarga història i distingits ciutadans com el poeta Petrarca o el cèlebre arquitecte i pintor Giorgio Vasari. Reconeguda per l'orfebreria i la producció de ceràmica, Arezzo va ser abans i després de la dominació romana un centre de fabricació de rellevància, com ho demostra els dipòsits continus que aporten peces d'alta qualitat. Curiós és el fet que les seves "arentino", famoses pel seu delicat relleu, potencien la seva economia arribant a tots els punts de l'Imperi romà. Al mateix temps, però, l'adveniment del cristianisme significava la seva decadència, com els motius pagans de la decoració es van enfrontar amb els dogmes pictòrics de la religió. Com gran part de les ciutats toscanes, Arezzo estava sota el control de Florència, castigada per haver donat suport a la facció dels gibelins. Més tard seria dominada per als Mèdici, que en part li va donar a la ciutat una certa estabilitat.

Per conèixer Arezzo començarem des de dalt, des del castell dels Medicis que ofereix un panorama de la ciutat i les valls als afores de la ciutat. La fortalesa del segle XV reflecteix com el poder de la família Mèdici va patrocinar el creixement de la ciutat recuperada poc abans del control florentí. Des del castell surten els braços de les muralles que encara envolten la ciutat amb una xarxa de baluards. Baixant des de la Rocca parem a la Piazza Grande. Ens agradarà aquesta Piazza, amb el seu lluminós pòrtic conegut com el Loggiato de Vasari, el Palazzo Della Fraternalità Dei Laici i l'absis de l'església de Pieve di Santa Maria, tots ells harmoniosament escalonats en pendent que salva el turó, formant una recinte únic.





La Pieve, com l'anomenen els locals, és una joia del romànic toscà. Construïda entre els XII i XIV, la seva façana està ricament decorada amb escultures i baix relleus. Hipnotitza la seva façana per l'ús de diferents arcades amb columnes en cada un dels nivells, i amb el campanar trencant la simetria imposant-la poderosament a la seva esquerra. La torre és de 1.330 i es coneix com el centenar de forats pel nombre d'arcs que semblen perforar sense pietat com tèrmits.

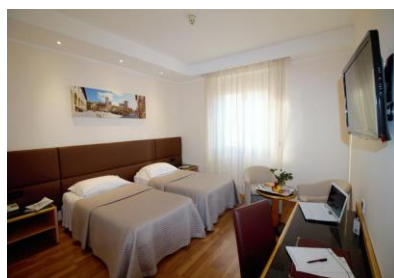
Visitarem la catedral dedicada als sants Pietro, Stefano i Donato, el Duomo es troba en una escala on l'estàtua del Granduca Ferran I ens convida a entrar. L'edifici que veiem és de 1561 des que l'anterior va començar a 1,277 va ser enderrocat per Cosme de Mèdici. La catedral dels sants Pere i Donato és el lloc principal de culte catòlic de la ciutat d'Arezzo, en 1203 el Papa Innocenci III va ordenar la transferència dins les muralles urbanes de la catedral, allunyades del turó de Pionta, on, al costat de la tomba de Sant Donato, van ser els principals edificis cristians. Des 1278 la construcció de la catedral passa per diverses fases, i es va completar només en 1511. La façana va ser construïda entre 1900 i 1914, segons un disseny de Dante Viviani. L'interior té tres naus, sense transsepte. Les obres mestres de l'art dels Vitraux són el cicle de les set vidrieres executades per Guillaume de Marcillat. El cor de fusta de la capella major va ser dissenyat per Giorgio Vasari el 1554.



Un dels esdeveniments que els ciutadans d'Arezzo estan desitjant celebrar cada any és el **Giostra del Saracino**, un antic joc cavallerós que ja està documentat en 1535 i que va ser recuperat en 1931 amb dues festivitats anuals al juny i setembre. El torneig medieval està precedit per una processó amb exposició de "sbandieratori", els portadors de banderes qualificats que fan moviments amb els seus estàndards. Encara que sigui la seva primera visita a la Ciutat segur que reconeixen els carrers del centre històric, van ser escenari de la pel·lícula de Roberto Benigni " **La vida és bella** " en la qual els seus personatges viuen l'ocupació nazi amb una particular visió.

Sopar i allotjament a l'hotel **MINERVA**. 4* locals o similar.

WEB : <https://www.hotel-minerva.it/es/>



ORGANITZACIÓ TÈCNICA: RT CULTURAL S.L. Barcelona.
Mail: info@rtcultural.com **WEB:** www.rtcultural.com **Tlf:** 93 122 67 00

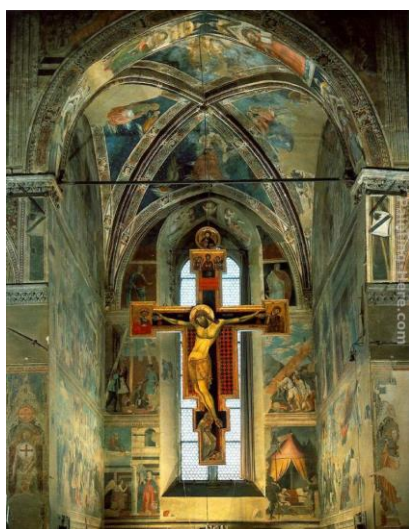
Dia 2 AREZZO - CORTONA - AREZZO

Dimarts, 10/12/2024

Esmorzar a l'hotel.

A 30 Km al sud d'Arezzo, trobem una de les viles més interessants de la Toscana: **CORTONA**.

Un poble mític de la Toscana, en el qual s'han rodat moltes pel·lícules que mostraven l'essència de la Toscana i que, a més, està ple d'obres d'art d'alt nivell: Fra Angelico, Signorelli, Vasari, etc. Construïda pel poble etrusc, Cortona combina el seu aspecte antic i medieval amb nombrosos trets del Renaixement i l'època moderna, per la qual cosa constitueix un destí sorprenent i amb molt a oferir als seus visitants. Petita i encantadora, ens perdrem en els seus agradables carrerons i gaudirem dels mercats ambulants. Acabada la panoràmica d'aquest poble retorn a Arezzo. **Dinar** en un restaurant



A la tarda visitarem l'església de **Sant Francesc**, coneguda pels **frescos pintats per Piero della Francesca**. Dedicada al pare de l'orde franciscana, l'església original és de mitjan segle XIII però va ser remodelada un segle més tard amb l'estil gòtic franciscà que va prevaler en aquell moment, simple i auster. En el cor de l'única nau del temple trobarem els frescos de la llegenda de la Santa Creu (1452-1464), la seva perspectiva va ser una de les més aconseguides de l'època.

Dedicarem la resta de la tarda a **viure la màgia del Nadal** tirolesa a Arezzo. Com sabem, l'Advent i el Nadal són molt especials al **Tirol**. De fet, en el període que precedeix el Nadal, totes les localitats que formen part d'aquesta regió, tant a la part austríaca com a la italiana, viuen l'Advent i el Nadal respectant plenament la tradició. Des de mitjans de novembre fins després

de Reis, Arezzo, es converteix en **la Ciutat del Nadal i es transforma en el major poble tirolès**

d'Itàlia, on es reviu les tradicions nadalenesques. El Poble Tirolès es troba al cor d'Arezzo, a la Piazza Grande, on es respira l'ambient únic dels mercats nadalencs tirolesos, amb expositors procedents del Tirol, Alemanya i Àustria, que ofereixen productes típics artesanals: talladors de fusta, escultors, terrissaires i creadors de boles de Nadal bufades i pintades a mà, però també objectes, teles, artefactes, figuretes de pessebre, i mil idees de regals per a totes les butxaques. Pel que fa a la part gastronòmica, a les "**Baite del Gusto**", petites cabanes de fusta, podrà degustar les millors cerveses i plats tradicionals del Tirol, com pretzels, raclette i molt més. Originals instal·lacions i jocs de llums seran la decoració nadalenca de la Piazza Grande i dels principals monuments d'Arezzo.



Sopar i allotjament al nostre hotel.

ORGANITZACIÓ TÈCNICA: RT CULTURAL S.L. Barcelona.

Mail: info@rtcultural.com

WEB: www.rtcultural.com

Tlf: 93 122 67 00

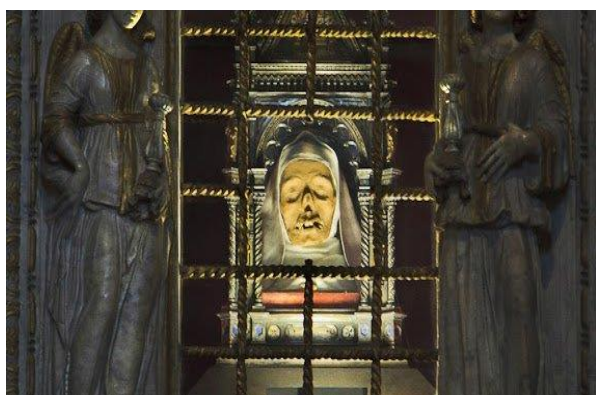
Dia 3 AREZZO - SIENA - SAN GIMIGNANO - AREZZO

Dimecres, 11/12/2024

Esmorzar a l'hotel.

Ens endinsarem al cor de Toscana, farem una ruta de 75 Km fins arribar a **SIENA**, una de les ciutats més fascinants de tota Itàlia. La província de Siena s'estén a través els territoris més famosos i fascinants de Toscana, com són els turons meridionals del Chianti, Val d'Elsa i Val di Merse, Val dell'Arbia i Val d'Orcia, fins a les faldilles del Monte Amiata.

Siena és una magnífica ciutat artística amb característiques carrerons, barris i torres, botigues d'artesanía i palaus que la converteixen en una meta irrenunciable per a turistes italians i estrangers. El territori, a més, conserva moltíssims testimonis d'època medieval sorgits al llarg de la via Francigena, el gran camí de pelegrinatge cap a Roma que travessa Val d'Elsa, la ciutat de Siena i Val d'Orcia. Siena, ciutat famosa pel Palio, esta reconeguda per la UNESCO com a Patrimoni de la Humanitat per la seva singular riquesa artística.



Començarem la nostra visita coneixent la **Basilíca Cateriniana de Sant Domenico**: els dominics van arribar a Siena el 1220, un any abans de la mort del fundador . Es va començar a construir el temple entre 1226 i 1265, però durant el segle XIV es va ampliar amb les formes gòtiques que veiem avui.

En aquest temple es conserva el cap de Santa Catalina de Siena. Lloc de profunda devoció és el Santuari Casa de Santa Caterina , la santa protectora de la ciutat. L'estructura realitzada al voltant del dormitori de la santa inclou capelles i claustres abundantment decorats per diferents artistes.

El centre històric està dominat per la Plaça del Campo una de les més grans places de l'Edat Mitjana, escenari de la famosa carrera del Palio. Aquí, sorgeixen monuments de gran valor com el Palau Públic (segles XIII-XIV), una veritable joia de l'art gòtic que és la seu del Museu Cívic; la Capella de Piazza amb la seva Torre del Mangia i la meravellosa Fuente Gaia de Jacopo della Quercia.



Visitarem el **DUOMO**, una de les més elevades realitzacions d'art romànic-gòtic, ric en escultures, pintures i arquitectura: la catedral va ser dissenyada sobre la base d'una estructura més antiga, i acabada entre 1215 i 1263 per Giovanni Pisano. Pertany, per tant, a la fase plena de l' estil Gòtic. Presenta planta de creu llatina amb creuer, cúpula i un campanar, iniciat en estil romànic i acabat ja al segle XV. La base de la cúpula és octogonal i només es fa circular per sobre de les columnes de suport. La llanterna de la corona va ser afegida pel famós arquitecte barroc Gian Lorenzo Bernini.



Finalitzada la visita, ens traslladarem a un “ agroturisme” camí a **SANT GIMIGNANO** on ens espera un **dinar** amb degustació de vi i oli.

Entre els assolellats turons de Val d'Elsa, submergit en el magnífic paisatge, sorgeix l'esplèndid poble de Sant Gimignano, envoltat d'una muralla del segle XIII que abraça un ambient medieval d'intacte esplendor. "Obra mestra del geni creatiu humà, presenta els testimonis únics d'una civilització del passat i un excepcional exemple de conjunt arquitectònic i paisatgístic, testimoni d'importants etapes de la història humana", amb aquestes raons la UNESCO va incloure el 1990, Sant Gimignà a la World Heritage list. Sant Gimignà, la Ciutat de Belles Torres, és una supèrbia ciutat medieval emmurallada situada en un turó típic tosc. De 72 torres medievals (construïdes per famílies de nobles per demostrar la seva riquesa i poder) han sobreviscut 14 torres medievals.

Visitar Sant Gimignà suposa submergir-se completament a l'atmosfera d'un burg del segle XIV; de fet el seu aspecte s'ha mantingut majorment intacte i la localitat presenta encara avui un dels millors exemples europeus d'organització urbana de l'època de les ciutats-estat. La nostra visita a Sant Gimignà comença per la Porta Sant Giovanni, amb el seu característic arc ogival. Pujarem pel carrer que porta el mateix nom i que ens condueix a la Plaça de la Cisterna. Són nombroses les botigues de productes toscans, embotits, ceràmiques i records variats.

La Piazza della Cisterna és el centre de la ciutat, nom que rep de la cisterna que es va construir l'any 1237 i que el 1346 es va ampliar. A la Piazza della Cisterna trobarem edificis insignes com el Palazzo Tortoli, el Palazzo del Podestà, l'Hotel Cisterna (antiga residència de les famílies Cetti i Bracieri) o l'Arc dei Becci. Molt a prop trobem la plaça que s'obre a la Catedral, el Duomo, amb el Palazzo del Popolo que és la seu de la Pinacoteca. Visitarem la **Colegiatta de Santa Maria Assunta** del S.XII on podrem gaudir dels frescos del Vell i el Nou Testament que van pintar artistes de l'escola de Siena i Florència.



Retorn al nostre hotel a Arezzo, **sopar** i allotjament.



Dia 4 : AREZZO – PIENZA – MONTEPULCIANO – AREZZO

Dijous , 12/12/2024

Esmorzar.

Ens traslladem a la Val d'Orcia per conèixer la ciutat ideal: **PIENZA** . Som a Val d'Orcia, sud de la Toscana, a prop de Montalcino i Montepulciano. Ens trobem amb Pienza, una meravella de postal enmig d'impressionants vistes i turons.



Considerada la ciutat ideal del Renaixement, va ser fundada a instàncies del Papa Pío II, que va néixer aquí de pares membres d'una família noble sienesa. Reconegut com a lloc de la UNESCO el 1996, és testimoni dels canons urbans del Renaixement: l'organització racional dels seus espais i les perspectives inigualables de les seves places i palaus del segle XVI són captivadores. La història de la ciutat ideal està lligada al Papa Pío II, que va fer realitat el seu somni de repensar la seva ciutat natal, transformant-la en un centre urbà inspirat en els principis arquitectònics i urbanístics del Renaixement. Giovanni Pascoli la va descriure com a "nascuda d'un pensament d'amor i un somni de bellesa". Pienza està considerada Patrimoni de la Humanitat per la UNESCO de gran valor universal, perquè representa el primer exemple d'urbanisme humanista de l'època i perquè la seva dimensió de "ciutat ideal del Renaixement" ha servit d'exemple per a altres ciutats d'Itàlia i estrangeres. El centre històric de Pienza és un lloc encantador, cuidat al detall i ric en història.

Acabada la visita de Pienza, seguim cap a Montepulciano. **Dinar** en un restaurant.



A la tarda farem un passeig panoràmic per la ciutat i tindrem temps per gaudir del mercat de Nadal. **MONTEPULCIANO** es troba en un turó a 605 metres sobre el nivell del mar, entre oliverars i vinyes. Durant l'Edat Mitjana, gràcies a la seva posició estratègica, aquest poble de muntanya entre Val d'Orcia i Valdichiana va guanyar autonomia i riquesa, convertint-se en escenari de conflictes entre florentins i sienesos. Visitar Montepulciano és com caminar en el passat, el seu nucli antic està molt ben conservat, poden apreciar la bellesa d'un burg típic Tosca.

La part més interessant que visitar es troba dins de les muralles de la ciutat vella, on es concentren la major part de les atraccions.



El nucli antic de Montepulciano és per a vianants. La via principal regala un elegant recorregut vorejant palaus renaixentistes. Piazza Grande, la plaça principal, està ubicada al punt més alt de la ciutat i dominada per la torre del Palazzo Comunale. Davant es pot admirar la Catedral, del segle XVI, en un perfecte joc del poder que marceix el destí de molts en el passat. Passejarem pels carrers de la ciutat entre decoracions i il·luminacions, per trobar-nos amb la Torre Pulcinella, un dels símbols de la ciutat.

A Montepulciano trobem un dels mercats nadalencs més acolorit de la Toscana, part de la Piazza Grande i serpenteja per la Via Sant Donat i altres carrers. Els mercats nadalencs de Montepulciano són una garantia de qualitat i originalitat: podem trobar aquí ornaments i decoracions nadalencs, dolços i altres productes alimentaris, roba, articles de cuir, artesanía local i molt més. També hi ha espectacles, actuacions i activitats d'entreteniment durant tot el període nadalenc. A l'hora establerta tornem a Arezzo. **Sopar** i allotjament al nostre hotel

Día 5 AREZZO - FLORENCIA - BARCELONA

Divendres, 13/12/2024

Esmorzar a l'hotel.

Avui deixarem el nostre hotel i ens dirigirem cap a **FLORENCIA**, la capital de la Toscana, per gaudir d'aquesta ciutat que manté inalterat el propi encant i esplendor del passat. La capital toscana, no acaba mai de meravellar, amb les seves obres mestres d'art, els marbres acolorits de les seves esglésies i les seves obres arquitectòniques que evocuen la fastuositat i el paper exercit per la ciutat en el desenvolupament de la cultura i de l'art renaixentista.

Iniciarem el nostre recorregut per Plaça de Santa Creu. Un dels mercats de Nadal més coneguts de Florència és sens dubte el Weihnachtsmarkt, la tradicional cita amb l'artesanía i els sabors provinents de tot Europa. A partir de finals de novembre fins a mitjans de desembre, el mercat té lloc a la Plaça Santa Croce, a les característiques cases de fusta decorades a l'estil nadalenc. L'aroma de saboroses llonganisses i suculentos codillos de porc cuinats a la graella, juntament amb pretzels, strudels i altres delícies impregnen l'aire i conviden els visitants a cedir a les temptacions de la gola, potser acompanyats d'una bona cervesa o un vas de calent vin brulé.



Cor de la ciutat i centre religiós històric, la Plaça del Duomo reuneix un conjunt monumental d'inestimable valor: el Duomo o Catedral de Santa Maria del Fiore ric d'obres d'art i coronat per la sumptuosa cúpula de Brunelleschi, el Baptisteri de Sant Giovanni, magnífic exemple de romànic florentí i el Campanar de Giotto, una obra mestra de l'arquitectura gòtica florentina.

Passerem per la Loggia del Mercat Nou, del segle XVI, anomenada també Loggia del Porcellino (Cerdito) per la seva característica estàtua de bronze (en realitat es tracta d'un porc senglar propiciatori de bona sort) i el grandios Palau Strozzi, de finals del segle XV principis del XVI, amb un magnífic pati intern.

Baixarem cap a l'antic i suggestiu Pont Vell, sembrat d'històrics tallers d'orfebres i il·luminat per colors suggestius.

Seguirem cap a la Plaça de la Senyoria, que és el focus històric de la vida civil i alberga la Loggia de la Senyoria o Loggia dei Lanzi (del segle XIV), la Font de Neptú i el Palau de la Senyoria o Palau Vell, un dels monuments símbol de la ciutat, davant del qual se situen una sèrie d'escultures entre les quals es troba la còpia del famós David de Miguel Ángel.

Dinar en un restaurant

A l'hora convinguda trasllat fins a l'aeroport de Florència per sortir en el vol directe de VUELING a les 19.15 h. Arribada a Barcelona a les 21.00 h. i

.....**“FINAL DEL VIATGE”**



PREUS PER PERSONA:

Grup de mínim 20 persones inscrites:	1.559 €.
Grup de mínim 16 persones inscrites:	1.640 €.
Grup de mínim 12 persones inscrites:	1.837 €.
Suplement Individual:	170 €.

EL NOSTRE PREU INCLOU:

- Avió Companyia aèria VUELING, tarifa grup: Barcelona- Florència - Barcelona.
- Taxes aèries, d'emissió i de carburant a data actual + Facturació d'una maleta fins a 25 kg.
- Mini bus privat segons programa de viatge.
- Taxes i permisos de circulació segons els llocs a visitar.
- Guia acompanyant de RT CULTURAL.
- Guies locals oficials de parla castellana a Arezzo, Siena i Florencia.
- Auriculars on son necessaris.
- Entrades de pagament incloses: Iglesia de San Francesco a Arezzo, Catedral de Siena i Colegiatta de Santa Maria a San Gimignano.
- Pensió completa tal com indica el programa amb aigua mineral a tots els àpats.
- Allotjament en habitacions dobles al HOTEL MINERVA. 4*** locals o similar. Arezzo.
- Taxes d'allotjament durant les 4 nits d'allotjament.
- Propines a xofer i on sigui necessari.
- Assegurança assistència en viatge amb cobertura de cancel·lació fins a 2.000 € de la companyia d'assegurances ARAG.

EL NOSTRE PREU NO INCLOU:

- Extres en hotels i restaurants: begudes no esmentades en l'apartat anterior, telèfon, TV de pagament, room service, mini bar, etc.
- Cap servei no especificat ni en el programa de viatge ni en l'apartat anterior: entrades a museus i/o monuments no indicats, Snacks i/o begudes als vols, etc.

ANOTACIONS IMPORTANTS:

- Inscripcions supeditades a places aèries o hoteleres en el moment de formalitzar la reserva.
- Els horaris del vols així com el cost de les taxes aèries i de increment de carburant, estan subjectes a canvis per part de la companyia aèria VUELING.
- Un cop emesa, el cost de l'assegurança (45 €) no es reemborsarà en cap cas.
- RT Cultural es reserva el dret a canviar o substituir visites a llocs, museus o monuments a causa de causes de força major, canvis interns en horaris d'obertura i tancament del lloc, alteracions a la reserva de manera unilateral per part del lloc a visitar, etc. Donat el cas sempre s'intentarà substituir la visita cancel·lada per la millor alternativa possible.
- L'ordre de les visites podrà ser modificat a criteri de l'organització per aconseguir una millora del programa sense que aquest fet suposi una alteració important en el seu contingut
- S'adjunten condicions generals i particulars del viatge + informació assegurança.

Barcelona, 07 Maig 2024



GRUP: CLUB NOUS AMICS
DESTINACIÓ: TOSCANA (ITALIA)
DATES DEL VIATGE: 09 - 13 DESEMBRE 2024

CONTRACTE DE VIATGE COMBINAT - CONDICIONS GENERALS I PARTICULARS DEL VIATGE:

Dades de l'agència: L'organització tècnica d'aquest viatge correspon a RT. CULTURAL S.L. NIF B- 06891956 amb domicili fiscal al C/ General Manso,55. 08980 ST FELIU DE LLOBREGAT. Tel: 93 122 67 00 E-mail: info@rtcultural.com

Dades del client: **SR. ANTONIO HERVÁS FERNÁNDEZ amb DNI 43.694.100 - B, actuant en nom y representació de la FUNDACIÓ MISSATGE HUMÀ I CRISTIÀ (organitzador del viatge), en la seva qualitat de director, amb domicili al carrer Comptes de Bell-Lloc , 67-69, 08014 de Barcelona, amb CIF número R-5800411-J,** en nom de tots els components del grup de viatge, l'autorització dels quals consta als fulls d'inscripció emplenades i signades pels participants.

Llei aplicable: Aquest contracte de viatge combinat es regeix pel que han acordat les parts i pel que estableixen les seves condicions generals i especials, a les normes autonòmiques vigents, en el lloc de celebració del contracte i, si no hi aquestes, pel que disposa el Reial Decret Legislatiu 12/2018 de 28 de desembre pel qual s'aprova el text refós de la Llei general per a la defensa dels consumidors i els usuaris i altres lleis complementàries.

1 - DESCRIPCIÓ DEL VIATGE: Segons la descripció que figura al programa de viatge adjunt com ANNEX I.

2 - ASSEGURANÇA D'ASSISTÈNCIA EN VIATGE AMB COBERTURA DE CANCEL·LACIÓ:

Els participants en el viatge, estan assegurats per la pòlissa d'Assistència en viatge a les persones contractada amb ARAG Nº 552004475. Aquesta assegurança està inclosa en el preu del viatge. Les persones de nacionalitat diferent a l'espanyola que no tinguin permís de residència a Espanya no poden ser assegurades. **En el cas concret d'aquest viatge, informem que dins el preu del viatge cada passatger té una cobertura de fins 2.000 € en concepte de despeses de cancel·lació** ocasionades pel consumidor i reemborsament de vacances no gaudides. **UN COP EMESA, EL COST DE L'ASSEGURANÇA (45 €) NO ES REEMBORSARÀ EN CAP CAS.**

NOTA IMPORTANT: Seran excloses de les garanties de despeses de cancel·lació d'aquesta pòlissa les malalties cròniques o preexistents de l'assegurat que estiguin sent tractades o tinguin cures o cuidats mèdics dins els 30 dies anteriors, tant a la data de la reserva del viatge, com a la data de inclusió en l'assegurança.

3 - MÍNIM DE PERSONES: La realització del present viatge requereix la participació **d'un mínim de 12 persones**. Si no s'arriba a aquest mínim, l'agència té dret a anul·lar el viatge amb un mínim de 10 dies abans de la data sortida, reemborsant al consumidor el total de les quantitats abonades per aquest.

4 - PREU. INSCRIPCIÓ AL VIATGE I FORMA DE PAGAMENT:

a) Preus calculats en EUROS.

b) El viatge està pressupostat segons cost del transport, taxes aèries i de carburants, taxes de sortida, taxes de frontera, taxes d'allotjament o impostos vigents als països visitats en la data d'emissió d'aquest programa. Qualsevol canvi en l'esmentada cotització podrà repercutir al client fins a 20 dies abans de la sortida.

c) El preu està basat en un **MÍNIM DE 12 PERSONES** que realitzin conjuntament la totalitat de l'itinerari des de Barcelona. **Import per persona: 1.837 € (preu de mínim 12 persones).**

d) INSCRIPCIÓ: Per fer la reserva, el consumidor interessat haurà d'efectuar un primer pagament a compte del viatge de **645 € per persona** + entregar fotocòpia del DNI per ambdós cares + full d'inscripció al viatge degudament emplenada i signada.

e) **PAGAMENT FINAL:** La resta del viatge s'haurà de pagar en la data límit que s'indiqui en el full de dades que es lliurarà , aproximadament un mes abans de la sortida del viatge. L'agència podrà resoldre el contracte i aplicar les regles establertes per al desistiment del consumidor abans de la sortida si aquest no realitza qualsevol dels pagaments previstos per l'agència en els terminis indicats per la mateixa (excepte aquelles persones que notifiquin una causa justificada en el retard de dit pagament).

El preu final del viatge serà fixat aproximadament un mes abans de la sortida, mitjançant un full de dades final informatiu. Es consideren inscrits tots aquells viatgers que a data d'avui hagin fet efectiu l'ingrés de la paga i senyal, i hagin lliurat el seu full d'inscripció degudament emplenat i signat.

A partir d'aquella data qualsevol nova inscripció al viatge serà tractada de manera individual, comunicant a la persona interessada els possibles suplementos (per estar ja la seva plaça fora de les tarifes i condicions pactades especialment per a aquest grup); i serà la persona interessada qui decideixi si accepta o no les noves condicions. En tot cas, la possible incorporació de nous viatgers un cop tancat el preu del viatge no afectarà de cap manera a l'import del preu ja comunicat per escrit. El preu un cop ja tancat tampoc es veurà afectat per possibles canvis en la cotització de divises o increment de taxes aèries.

5-DESPESES DE CANCEL·LACIÓ PER DESISTIMENT DEL CONSUMIDOR ABANS DE LA SORTIDA:

El client pot desistir dels serveis sol·licitats o contractats en qualsevol moment i tindrà dret a la devolució de la quantitat abonada, però haurà de fer front a l'agència de viatges en les següents quantitats que conformen els concrets despeses de cancel·lació del present viatge.

EN CONCEPTE DE DESPESES DE GESTIÓ: 45 € per persona.

EN CONCEPTE DE DESPESES DE CANCEL·LACIÓ: s' aplicaran les següents quantitats.

1-SERVEIS AERIS: La reserva del bitllet d'avió suposa un cost de **200 €** no reemborsables en cas de cancel·lació del viatge. Els bitlles d'avió , visats i assegurances UN COP EMESOS no són reemborsables i seran cobrats en la seva totalitat.

2-SERVEIS TERRESTRES: Han estat contractats en base a tarifes especials de grup especialment pactades per aquest viatge i col·lectiu. En cas de cancel·lació s'aplicaran les següents quantitats:

- 1) Entre 65 i 50 dies abans de la sortida, 30 % de l' import total dels serveis terrestres.
- 2) Entre 49 i 35 dies abans de la sortida, 50 % de l' import total dels serveis terrestres.
- 3) Entre 34 i 20 dies abans de la sortida, 80 % de l' import total dels serveis terrestres.
- 4) Dins els 19 dies anteriors a la sortida, 100% de l' import total dels serveis terrestres.

6 - DOCUMENTACIÓ:

1) L'agència té el deure d'informar sobre les formalitats sanitàries necessàries per al viatge i l'estada, així com sobre les condicions aplicables als ciutadans de la Unió Europea en matèria de passaports i de visats i respondrà de la correcció de la informació que faciliti. Els nacionals de fora de la Unió Europea hauran de consultar amb el seu Consolat o Ambaixada els requisits documentals i sanitaris necessaris per a la realització del viatge.

2) El consumidor haurà d'obtenir la documentació necessària per realitzar el viatge, inclòs el passaport i els visats i la referida a les formalitats sanitàries. Tots els danys que puguin derivar-se de la falta d'aquesta documentació seran del seu compte, i en particular, les despeses produïdes per la interrupció del viatge i la seva eventual repatriació.

3) Si l'agència accepta l'encàrrec del consumidor de tramitar els visats necessaris per a algun dels destins previstos a l'itinerari, podrà exigir el cobrament del cost del visat així com de les despeses de gestió pels tràmits que hagi de realitzar davant la representació diplomàtica o consular corresponent.

PER VIATJAR A ITALIA ELS CIUTADANS ESPANYOLS NECESITEN EL DNI EN VIGOR (que no estigui caducat durant les dates del viatge).

7 - RECLAMACIONS: El consumidor està obligat a comunicar a la major brevetat possible al prestador de què es tracti, qualsevol incompliment en l'execució dels serveis de forma fefaent, així com a posar-ho en coneixement de l'agència al més aviat possible. Les accions de reclamació prescriuen pel transcurs de dos anys.



8 - INFORMACIÓ ADDICIONAL:

El client manifesta que ha estat informat de la situació i requisits del país / països objecte del seu viatge d'acord amb la informació publicada a la pàgina web del Ministeri d'Afers Exteriors i Cooperació (www.exteriores.gob.es) i que coneix, per tant, les característiques i possibles riscos de tota mena del país / països de destinació.

El representant local en destí serà el seu guia acompanyant del grup.

Per informació i consells sanitaris és important consultar les recomanacions del departament de la Generalitat al web: www.gencat.net/salut.

Podeu consultar les previsions meteorològiques a la web: www.tutiempo.net

Per a qualsevol aspecte relacionat amb assistència sanitària el client haurà de contactar amb el telèfon de la companyia asseguradora. En el cas que no hi hagi subscrit contracte d'assistència, el client assumeix tota la responsabilitat sobre aquest aspecte.

09 - CONDICIONS GENERALS: El client manifesta acceptar les condicions generals del viatge que s'acompanyen en l'annex II i que obren en el seu poder.

Barcelona, a 07 MAIG 2024.

CLIENT: ANTONIO HERVÁS FERNÁNDEZ

DNI: 43.694.100 - B

ANEX II: CONDICIONS GENERALS DEL CONTRACTE DE VIATGE COMBINAT

A) Contractació del viatge combinat. Definida en el contracte de viatge combinat.

B) Regles aplicables a les prestacions del viatge combinat.

Prestacions:

1. Les prestacions que integren el contracte de viatge combinat resulten de la informació proporcionada al consumidor en l'opuscle o programa, així com de les indicacions referents a aquesta informació que s'hagin realitzat en confirmar la reserva.
2. No obstant això, l'agència organitzadora es reserva la possibilitat de modificar la informació continguda en l'opuscle abans de la perfecció del contracte. Per a la seva validesa, els canvis en aquesta informació s'han d'haver comunicat clarament per escrit al consumidor.

Allotjament: Tret que s'indiqui una altra cosa en l'opuscle o es disposi en condicions particulars:

- a) En relació amb aquells països en els quals s'especifica classificació oficial d'establiments hotelers o de qualsevol altre tipus d'allotjament, l'opuscle recull la classificació turística que s'atorga en el país corresponent.
- b) L'horari d'ocupació de les habitacions depèn de les normes establertes a cada país i allotjament.
- c) Les habitacions o cabines d'un vaixell triples o quàdruples són generalment habitacions dobles a les quals s'afegeix un o dos llits, que acostumen a ser un sofà llit o un llit plegable, excepte en certs establiments on, en lloc de llits addicionals, es fan servir dos llits més grans.

Transport:

1. El consumidor ha de presentar-se en el lloc indicat per a la sortida amb l'antelació indicada per l'agència o, en el seu defecte, per l'opuscle. Per regla general, en el cas de transport aeri, l'antelació mínima és de dues hores sobre l'horari de sortida previst.
2. Si el consumidor no pogués realitzar el viatge per no haver-se presentat amb l'antelació requerida, s'aplicarà el règim previst per a la falta de presentació a la sortida o, si escau, el previst per a la desestimació del consumidor.
3. La pèrdua o dany que es produeixi pel que fa a l'equipatge de mà o altres objectes que el consumidor porti amb ell i conservi sota la seva custòdia són exclusivament per compte i risc propi.



Altres serveis:

1. Per norma general, el règim de pensió completa inclou esmorzar continental, dinar, sopar i allotjament. El règim de mitja pensió, tret que s'indiqui d'una altra forma, inclou esmorzar continental, sopar i allotjament. Per regla general, en aquests menjars no s'inclouen les begudes.
2. Les dietes especials (vegetarianes o de règims especials) només es garanteixen si han estat pactades per les parts en condicions particulars.
3. S'entendrà que la presència de mascotes és acceptada al viatge si de manera expressa així s'indica a la publicitat i informació prèvia del mateix. En cas contrari, si el consumidor desitja viatjar amb la seva mascota, haurà de posar-ho en coneixement de l'agència abans d'efectuar la sol·licitud de reserva a fi de que pugui informar-lo si és o no possible.

C) Drets de les parts abans de començar el viatge:

C.1) Modificació del contracte:

1. Si en qualsevol moment anterior a la sortida el consumidor desitja sol·licitar canvis referits a les destinacions, als mitjans de transport, a la durada, al calendari, a l'itinerari del viatge contractat o a qualsevol altre extrem sobre les prestacions i l'agència pot efectuar-los, aquesta podrà exigir-li l'abonament de les despeses addicionals justificades que haguessin causat aquestes modificacions, així com unes despeses de gestió de la reserva que no podran excedir del 3% del preu del viatge.
2. Abans de la sortida, l'agència només pot realitzar els canvis que siguin necessaris per al bon fi del viatge combinat i que no siguin significatius. Es considera que els canvis necessaris són significatius si impedeixen la realització dels fins d'aquest, segons les seves característiques generals o especials.
3. En el supòsit que l'agència es vegi obligada a realitzar canvis significatius ho posarà immediatament en coneixement del consumidor. Aquest podrà optar entre acceptar la modificació del contracte en el qual es necessiten les variacions introduïdes i la seva repercussió en el preu, o resoldre el contracte. El consumidor haurà de comunicar la decisió que adopti a l'agència en els tres dies següents al que se li notifiqui la modificació. Si el consumidor no comunica la seva decisió en el termini indicat, s'entendrà que opta per la resolució del contracte.

C.2). Revisió del preu

1. L'agència només podrà revisar el preu, a l'alça o a la baixa, sempre que aquesta revisió es produeixi abans dels 20 dies previs a la sortida i que no sigui significativa, és a dir, superior al 15% del preu del viatge. A més, aquesta revisió només es podrà portar a terme per ajustar l'import del preu del viatge a les variacions:
 - a) Dels tipus de canvi aplicats al viatge organitzat.
 - b) Del preu dels transports compresos en el viatge, inclòs el cost del carburant.
 - c) De les taxes i impostos relatius a determinats serveis, com taxes d'aeroport, embarcació, desembarcament i altres d'inclosos en el preu.
2. Si la revisió del preu suposa un augment superior al 15% del preu del viatge, l'agència el posarà immediatament en coneixement del consumidor, que podrà resoldre el contracte. El consumidor haurà de comunicar la decisió que adopti a l'agència en els tres dies següents després que se li notifiqui la modificació. Si el consumidor no comunica la seva decisió en el termini indicat, s'entendrà que opta per la resolució del contracte.

C.3). Drets del consumidor en cas de resolució:

1. En els supòsits en què el consumidor, d'acord amb els apartats anteriors, resolgui el contracte podrà optar entre:
 - a) Que li reemborsin abans que hagin transcorregut 14 dies naturals totes les quantitats pagades, o
 - b) Que, sempre que l'agència pugui proposar-s'ho, li ofereixin un altre viatge combinat de qualitat equivalent o superior. Si el viatge ofert és de qualitat superior, l'agència no li exigirà cap suplement. També podrà acceptar la realització d'un viatge de qualitat inferior, però en aquest cas l'agència li deduirà la diferència de preu.
2. En ambdós casos, el consumidor té dret a reclamar la indemnització prevista per al supòsit de cancel·lació del viatge previst a l'apartat C.6) i en els seus mateixos termes.

C.4). Cessió de la reserva

1. El consumidor podrà cedir la seva reserva a una persona que reuneixi totes les condicions requerides en el fulllet i en el contracte per realitzar el viatge combinat.
2. La cessió s'ha de comunicar per qualsevol mitjà a l'agència i serà gratuïta si aquesta rep la comunicació amb una antelació mínima de quinze dies a la data d'inici del viatge. Si es vol dur a terme amb posterioritat i l'agència pot acceptar-la, podrà exigir al consumidor unes despeses de gestió per la cessió per cessió que no excediran del 3% del preu del viatge.
3. En tot cas, el consumidor i la persona a qui hagi cedit la reserva responen solidàriament davant l'agència del pagament de la resta del preu, així com de les despeses addicionals justificades que pugui haver causat la cessió.



C.5). Dret de desistiment del consumidor: Regulat en l'apartat 5 del contracte de viatge.

C.6). Cancel·lació del viatge per part de l'organitzador:

1. La cancel·lació del viatge, per qualsevol motiu que no sigui imputable al consumidor, li dóna dret a resoldre el contracte amb els drets previstos en l'apartat C.3).
2. Si la cancel·lació del viatge es comunica dins dels dos mesos anteriors a la sortida, l'agència haurà d'abonar al consumidor una indemnització en funció del temps que falti per a la sortida, que com a mínim serà de:
 - a) El 5% del preu del viatge si es produeix amb una antelació de més de 15 dies i de menys de 2 mesos.
 - b) El 10% del preu del viatge, si es produeix amb una antelació entre els 15 i 3 dies.
 - c) El 25% del preu del viatge, si es produeix dins de les 48 hores anteriors a la sortida.
3. No hi ha obligació d'indemnitzar en els següents supòsits:
 - A) Quan la cancel·lació es deu al fet que el nombre de persones inscrites és inferior a l'exigit en el fullet o en el contracte per al viatge combinat. En aquest cas, l'agència ha de comunicar per escrit la cancel·lació al consumidor abans de la data límit fixada en el fullet o en el contracte. En si no, l'agència ha de notificar la cancel·lació amb una antelació mínima de deu dies a la data de sortida.
 - B) Quan la cancel·lació del viatge es deu a motius de força major. Són causes de força major les circumstàncies alienes a l'agència, anormals i imprevisibles, les conseqüències no haurien pogut evitar, malgrat haver actuat amb la diligència deguda

C.7). Falta de presentació a la sortida:

1. Hi ha d'haver falta de presentació a la sortida si el consumidor no comunica la seva voluntat de no dur a terme el viatge i no es presenta en el temps i lloc previstos per a la sortida. En aquest cas, perd el dret a la devolució de les quantitats lliurades i continua obligat a abonar les que estiguessin pendents de pagament.
2. No obstant, si la falta de presentació té lloc per causa de força major, el consumidor tindrà dret que se li retornin les quantitats lliurades, deduïdes les despeses de gestió i les despeses d'anul·lació.

A aquests efectes, es considerarà causa de força major la mort, l'accident o malaltia greus del consumidor o d'alguna de les persones amb qui conviski o qualsevol supòsit anàleg que li impedeixi participar en el viatge i comunicar a l'agència aquesta impossibilitat abans de la sortida

D) Drets i deures de les parts després d'iniciar el viatge

D.1). Compliment defectuós o falta de prestació de serveis:

1. Quan el consumidor comprovi durant la realització del viatge que hi ha algun defecte o es produeix la manca de prestació d'algun servei contractat, haurà de comunicar al mateix lloc i el més aviat possible a l'organitzador o al detallista i, si s'escau, al prestador del servei de què es tracti, a fi que l'agència pugui tenir la possibilitat de buscar una solució immediata si això és possible. La comunicació s'haurà de dur a terme per escrit o en qualsevol altra forma en què quedi constància. Després de rebre la comunicació, el detallista o l'organitzador hauran d'obrar amb diligència per trobar les solucions adequades.
2. En el cas que durant el viatge sobrevingui la falta de prestació o la prestació deficient d'algun dels serveis que formen part del mateix, el consumidor tractarà de no augmentar amb les seves accions i decisions dels danys que en derivin

D.2). Impossibilitat de prestar una part important dels serveis per part de l'organitzador.

1. L'agència haurà d'adoptar les solucions adequades per a la continuació del viatge si una vegada iniciat el mateix no subministra o comprova que no pot subministrar una part important dels serveis previstos en el contracte. Són part important dels serveis previstos aquells la manca de realització impedeix el normal desenvolupament del viatge i provoquen que no sigui raonable esperar del consumidor mitjà d'aquest tipus de viatge que el continuï en aquestes circumstàncies.
2. L'agència no podrà demanar cap suplement per les solucions adoptades per a la continuació del viatge i abonarà al consumidor qualsevol diferència entre les prestacions previstes i les subministrades.
3. Si el consumidor accepta expressament o tàcitament les solucions proposades per l'agència no tindrà dret a cap indemnització per aquestes modificacions. Es considerarà que accepta tàcitament aquestes propostes si continua el viatge amb les solucions donades per l'organitzador.

4. Si les solucions adoptades per l'organitzador fossin inviables o el consumidor no les acceptés per motius raonables, l'agència haurà de:

- Proporcionar-li un mitjà de transport equivalent al contractat en el viatge per tornar al lloc de sortida o a qualsevol altre que ambdós hagin convingut, si el contracte inclou el viatge de tornada.
- Reemborsar-li el preu pagat amb deducció de l'import de les prestacions que li hagi proporcionat fins al final del viatge, excepte si el defecte que impedeix la continuació del viatge és imputable al consumidor.
- Abonar-li la indemnització que, si s'escau sigui procedent.

D.3). Desistiment del consumidor durant el viatge:

- El consumidor té el dret a desistir del contracte de viatge combinat una vegada començat el viatge, però no podrà reclamar la devolució de les quantitats lliurades i continuarà obligat a abonar les que estiguin pendents de pagament.
- Si el desistiment obeeix a un accident o una malaltia del consumidor que li impedeixi continuar el viatge, l'agència està obligada a prestar la necessària assistència i, si escau, a abonar l'import de la diferència entre les prestacions previstes i les subministrades, deduïdes les despeses d'anul·lació degudament justificades que corresponguin.
- En ambdós casos, totes les despeses suplementàries ocasionades pel desistiment, i en particular les de repatriació o trasllat al lloc d'origen, són a càrrec del consumidor

D.4). Deure de col·laboració del consumidor al normal desenvolupament del viatge:

- El consumidor s'haurà d'atenir a les indicacions que li faciliti agència per a l'adequada execució del viatge, així com a les reglamentacions que són d'aplicació general als usuaris dels serveis compresos en el viatge combinat. En particular, en els viatges en grup guardarà el degut respecte als altres participants i observarà una conducta que no perjudiqui el normal desenvolupament del viatge.
- La infracció greu d'aquests deures faculta l'agència per resoldre el contracte de viatge combinat. En aquest cas, si el contracte inclou el viatge de tornada, l'agència proporcionarà al consumidor un mitjà de transport equivalent al contractat en el viatge per tornar al lloc de sortida o a qualsevol altre que ambdós hagin convingut. L'agència tindrà dret a més a la indemnització que procedeixi pels danys imputables a la conducta del consumidor

E) Responsabilitat contractual per compliment defectuós o incompliment

E.1) . Causes d'exoneració de responsabilitat.

La responsabilitat d'organitzadors i detallistes cessarà quan concorri alguna de les circumstàncies següents:

- Que els defectes observats en l'execució del contracte siguin imputables al consumidor.
- Que aquests defectes siguin imputables a un tercer aliè al subministrament de les prestacions previstes en el contracte i revesteixin un caràcter imprevisible o insuperable.
- Que els defectes esmentats es deguin a motius de força major, entenent per tals aquelles circumstàncies alienes a qui les invoca, anormals i imprevisibles, les conseqüències no haurien pogut evitar, malgrat haver actuat amb la diligència deguda.
- Que els defectes es deguin a un esdeveniment que el detallista o, si s'escau, l'organitzador, malgrat haver posat tota la diligència necessària, no podia preveure ni superar

E.2). Deure d'assistència de l'agència.

- L'agència organitzadora i l'agència detallista, tot i estar exonerades de responsabilitat, continuaran obligades a prestar la necessària assistència al consumidor que es trobi en dificultats.
- No existirà el deure d'assistència previst en l'apartat anterior quan els defectes produïts durant l'execució del contracte siguin atribuïbles de manera exclusiva a una conducta intencional o negligent del consumidor.

E. 3). Responsabilitat per prestacions no incloses en el viatge combinat.

Les regles de responsabilitat contractual del viatge combinat no són aplicables a prestacions com la realització d'excursions, l'assistència a esdeveniments esportius o culturals, les visites a exposicions o museus, o altres d'anàlogues, que no es troben incloses en el preu global del viatge combinat i que el consumidor contracta amb caràcter facultatiu amb ocasió del mateix o durant el seu transcurs. En aquests casos, l'agència haurà d'indicar al consumidor el caràcter facultatiu de la prestació i que no forma part del viatge combinat.

F) Reclamacions i accions derivades del contracte:

F.1). Reclamacions a l'agència:

- Sense perjudici de les accions legals que l'assisteixen, el consumidor podrà efectuar per escrit reclamacions per la no execució o l'execució deficient del contracte davant l'agència detallista i / o organitzadora.
- En el termini màxim de 30 dies, hauran de contestar per escrit les reclamacions formulades.
- En aquesta fase, el consumidor i l'agència podran demanar la mediació de l'administració competent o dels organismes que es constitueixen a l'efecte per trobar per si mateixes una solució del conflicte que sigui satisfactòria per a ambdues parts.



4. Si el conflicte no pot ser resolt mitjançant la reclamació a l'agència, el consumidor podrà sotmetre'l a arbitratge de consum si l'agència reclamada s'hagués adherit prèviament al sistema arbitral de consum, o, si l'agència malgrat no estar adherida accepta la sol·licitud d'arbitratge del consumidor. Així mateix, en tot cas el consumidor pot reclamar en via judicial

F.2). Arbitratge de consum.

1. Si l'agència reclamada s'hagués adherit prèviament al sistema arbitral de consum, el consumidor podrà dirigir les seves reclamacions a la Junta Arbitral de Consum d'àmbit autonòmic que sigui competent.
2. No poden ser objecte de l'arbitratge de consum les reclamacions en què concorrin intoxicació, lesió, mort o hi hagi indicis racionals de delictes.
3. Llevat que una altra cosa s'hagués fixat en l'oferta pública de sotmetiment al sistema arbitral de consum, l'arbitratge serà de Dret i el procediment arbitral es regirà pel que disposa el Reial Decret 231/2008, de 15 de febrer.
4. El laude que dicti el tribunal arbitral designat per la Junta Arbitral de Consum resoldrà la reclamació presentada amb caràcter definitiu i serà vinculant per a ambdues parts

F.3). Accions judicials

1. Si la controvèrsia no està sotmesa a arbitratge de consum, el consumidor podrà reclamar en via judicial.
2. Les accions judicials derivades del contracte de viatge combinat prescriuen pel transcurs del termini de dos anys, a comptar des del dia en què va finalitzar o havia de finalitzar el viatge.

ASSEGURANÇA D'ASSISTÈNCIA EN VIATGE AMB
GARANTIA D'ANUL·LACIÓ DE VIATGE I
REEMBORSAMENT DE VACANCES NO GAUDIDES.



INCLÒS EN EL PREU DEL VIATGE

PÒLISSA N° 552004475

Introducció: El present Contracte d'Assegurança es regeix pel convingut en aquestes Condicions Generals i en les Particulars del contracte, de conformitat amb l'establert a la Llei 50/1980, de 8 d'octubre, de Contracte d'Assegurança, i a la Llei 30/1995, de 8 de novembre, d'Ordenació i Supervisió de les Assegurances Privades.

Definicions, En aquest contracte s'entén per:

Assegurador: ARAG Companyia Internacional de Seguros y Reaseguros S.A., que assumeix el risc definit en la pòlissa.

Prenedor de l'Assegurança: La persona física o jurídica que subscriu aquest contracte amb l'Assegurador i a qui corresponen les obligacions que se'n derivin, tret d'aquelles que, per la seva naturalesa, hagin de ser complertes per l'Assegurat.

Assegurat: la persona física que consta en les Condicions Particulars que, si el Prenedor no hi és, assumeix les obligacions derivades del contracte.

Familiars: Tenen la consideració de familiars de l'Assegurat el seu cònjuge, parella de fet o persona que com a tal conviski permanentment amb l'Assegurat, els ascendents o descendents de primer o segon grau de consanguinitat (pares, fills, avis, néts), germans o germanes, cunyats o cunyades, oncles, ties, nebots, nebodes, gendres, joves o sogres de tots dos.

Pòlissa: El document contractual que conté les Condicions Reguladores de l'assegurança. En formen part integrant les Condicions Generals, les Condicions Particulars que individualitzen el risc i els suplementos o els apèndixs que s'emeten amb aquest document per tal de completar-lo o modificar-lo.

Prima: El preu de l'assegurança. El rebut ha de contenir, a més, els recàrrecs i els impostos d'aplicació legal.

1. Objecte de l'assegurança: Mitjançant aquest contracte d'assegurança d'Assistència en Viatge, l'Assegurat que es desplaci dins l'àmbit territorial cobert té dret a les diverses prestacions assistencials que integren el sistema de protecció al viatger.

2. Assegurats: Les persones físiques relacionades en les Condicions Particulars.

3. Validesa temporal: Per a les pòlisses temporals, la durada del viatge és la que s'especifica a les Condicions Particulars.

En tot cas, quan l'Assegurat tingui la seva residència habitual a Espanya, la durada del viatge no pot sobrepassar els 365 dies consecutius. Si, en canvi, té la seva residència habitual fora d'Espanya, el temps de permanència fora de la seva residència no pot sobrepassar en cap cas els 120 dies.

4. Àmbit territorial: Les garanties descrites en aquesta pòlissa són vàlides per a incidències que es produeixen a Espanya, a Europa i països del litoral del Mediterrani (s'hi inclouen Síria i Jordània) o arreu del món, d'acord amb el que s'especifica en les Condicions Particulars. Les prestacions emparades per aquesta pòlissa tindran lloc quan l'Assegurat es trobi a més de 100 km del seu domicili habitual.

5. Pagament de primes: El Prenedor de l'assegurança està obligat a pagar la prima en el moment en què se subscriu el contracte. Les primes successives s'han de fer efectives als venciments corresponents.

6. Informació sobre el risc: El Prenedor de l'assegurança té el deure de declarar a ARAG, abans de la formalització del contracte, totes les circumstàncies que ell conegui que puguin influir en la valoració del risc, d'acord amb el qüestionari a què sigui sotmès. Els clients de RT CULTURAL queden exonerats de tal deure.

Condicions particulars i generals de la pòlissa:

7. GARANTIES COBERTES :

En cas d'ocurrència d'un sinistre emparat per aquesta pòlissa, ARAG, tan aviat com li hagi estat notificat, d'acord amb el procediment indicat en l'Article 10, garanteix la prestació dels serveis següents:

7.1 ASSISTÈNCIA MÈDICA I SANITÀRIA

ARAG, fins el límit indicat en les Condicions Particulars de la pòlissa, es farà càrrec de les despeses corresponents a la intervenció dels professionals i els establiments sanitaris requerits per a l'atenció de l'Assegurat, malalt o ferit. Queden inclosos expressament, sense que l'enumeració tingui caràcter limitador, els serveis següents:

- a) L'atenció a càrrec d'equips mèdics d'emergència i especialistes.
- b) Els exàmens mèdics complementaris.
- c) Les hospitalitzacions, els tractaments i les intervencions quirúrgiques.
- d) El subministrament de medicaments en cas d'ingrés o el reintegrament del cost en cas de lesions o malalties que no requereixen hospitalització.
- e) L'atenció de problemes odontològics aguts, és a dir, els problemes que, a causa d'una infecció, un dolor o un trauma, requereixen un tractament d'urgència.

ARAG es fa càrrec de les despeses corresponents a aquestes prestacions, fins a un límit per Assegurat de 15.000 euros, o un import equivalent en moneda local, quan les prestacions es faciliten a l'estranger, o de 1.500 euros a Espanya.

Les despeses odontològiques es limiten, en tot cas, a 150 euros, o l'equivalent en moneda local.

7.2 REPATRIACIÓ O TRANSPORT SANITARI DE FERITS O MALALTS:

En cas d'accident o malaltia sobrevinguda de l'Assegurat, ARAG es fa càrrec:

- a) De les despeses de trasllat amb ambulància fins a la clínica o l'hospital més proper.
- b) Del control, que duu a terme el seu equip mèdic, en contacte amb el metge que atén l'Assegurat ferit o malalt, per determinar les mesures més convenients per seguir el tractament i quin és el mitjà més idoni per traslladar-lo de manera eventual fins a un altre centre hospitalari més adequat o fins al seu domicili.
- c) De les despeses del trasllat del ferit o malalt, amb el mitjà de transport més adequat, fins al centre hospitalari prescrit o fins al domicili habitual.

L'equip mèdic d'ARAG decideix, per a cada cas, el mitjà de transport que cal fer servir segons la urgència i la gravetat que té. **A Europa, i només per als Assegurats amb residència habitual a Espanya, fins i tot es pot utilitzar un avió sanitari especialment equipat.**

Si l'Assegurat és ingressat en un centre hospitalari que no està a prop del seu domicili, ARAG es fa càrrec, en el seu moment, del trasllat fins al domicili en qüestió.

7.3 REPATRIACIÓ O TRANSPORT DE LA RESTA D'ASSEGURATS:

Quan aplicant la garantia de «Repatriació o transport sanitari de ferits o malalts» s'hagi repatriat o traslladat, per malaltia o accident, un dels Assegurats, ARAG es fa càrrec del transport de fins a dos Assegurats acompanyants, inscrits en el mateix viatge, perquè puguin acompanyar l'Assegurat ferit o malalt, fins al seu domicili a Espanya o fins al lloc d'hospitalització.

No obstant, quan els acompanyants assegurats siguin el cònjuge, ascendents o descendents de primer grau, o germans, no serà d'aplicació el límit de dos acompanyants assegurats citats anteriorment.

7.4 CONVALESCÈNCIA EN UN HOTEL:

Si l'Assegurat malalt o ferit no pot tornar al seu domicili per prescripció mèdica, ARAG es fa càrrec de les despeses d'hotel motivades per la pròrroga d'estada, fins a **100 euros diaris, i durant un període màxim de 10 dies.**

7.5 REPATRIACIÓ O TRANSPORT DE L'ASSEGURAT MORT:

En cas de defunció d'un Assegurat, ARAG organitza el trasllat del cos fins al lloc d'inhumació a Espanya i es fa càrrec de les despeses corresponents. S'entén que aquestes despeses inclouen les de condicionament post mortem, d'acord amb els requisits legals. **No estaran compreses les despeses d'inhumació ni la cerimònia.**

ARAG es fa càrrec del retorn de 2 acompanyants, assegurats i inscrits en el mateix viatge, quan no puguin fer-ho amb els mitjans previstos inicialment. Tanmateix, quan els acompanyants assegurats siguin el cònjuge, ascendents o descendents en primer grau, o germans, no serà aplicable el límit de 2 acompanyants assegurats esmentat anteriorment.

7.6 RETORN ANTICIPAT PER DEFUNCIÓ D' UN FAMILIAR:

Si cap dels Assegurats ha d'interrompre el viatge a causa de la defunció d'un familiar, tal com s'estipula a les Condicions Generals de la Pòlissa, ARAG es fa càrrec del transport —anada i tornada— amb avió (classe turista) o amb tren (1a classe), de l'indret on és l'assegurat fins al lloc d'inhumació a Espanya.

7.7. ROBATORI I DANYS MATERIALS A L'EQUIPATGE:

Es garanteix la indemnització per danys i pèrdues materials de l'equipatge o dels efectes personals de l'Assegurat en cas de robatori, pèrdua total o parcial deguda al transportista o danys a conseqüència d'incendi o d'agressió, ocorreguts durant el transcurs del viatge, **fins al màxim de 600 euros.**

Les càmeres i complements de fotografia, radiofonia, registre de so o d'imatge, equips electrònics, així com els accessoris corresponents, queden compresos fins al 50% de la suma assegurada sobre el conjunt de l'equipatge.

Aquesta indemnització és sempre en excés de les percebudes de la companyia de transport i amb caràcter complementari, i cal presentar, per poder-la cobrar, el justificant d'haver percebut la indemnització

corresponent de l'empresa transportista, com també la relació detallada de l'equipatge i el seu valor estimat.

En queden exclosos el furt i la simple pèrdua per causa de l'Assegurat mateix, com també les joies, els diners, els documents, els objectes de valor i el material esportiu i informàtic.

A l'efecte de l'exclusió anterior, s'entén per

- Joies: el conjunt d'objectes d'or, platí, perles o pedres precioses.

- Objectes de valor: objectes de plata, quadres i obres d'art i tota mena de col·leccions i pelleteria fina.

Per tal de fer efectiva la prestació en cas de robatori, cal presentar prèviament la denúncia corresponent davant les autoritats competents.

7.8 DESPLAÇAMENT D' UN FAMILIAR EN CAS D' HOSPITALITZACIÓ:

Si l'estat de l'Assegurat, malalt o ferit, fa necessària l'hospitalització per un període superior a cinc dies, ARAG posa a disposició d'un familiar de l'Assegurat, o de la persona que el darrer ha designat, un bitllet d'anada i tornada, amb avió (classe turista) o amb tren (1a classe), perquè el pugui acompanyar.

ARAG, a més, ha d'abonar, en concepte de despeses d'estada de l'acompanyant i després d'haver presentat les factures corresponents, **fins a 100 euros per dia, durant un període màxim de 10 dies.**

7.9 RETORN ANTICIPAT PER HOSPITALITZACIÓ D'UN FAMILIAR:

Si cap dels Assegurats ha d'interrompre el viatge a causa de l'hospitalització del cònjuge, tal com s'estipula a les Condicions Generals de la Pòlissa, com a conseqüència d'un accident o d'una malaltia greu que exigeixen l'ingrés per un període mínim de 5 dies, i sempre que aquest fet s'hagi produït després de la data d'inici del viatge, ARAG es fa càrrec de transportar-lo fins a la localitat on té la residència habitual a Espanya.

A més a més, ARAG es fa càrrec d'un segon bitllet per al transport de la persona que acompanyava en el mateix viatge l'Assegurat que va anticipar el retorn, sempre que aquesta segona persona estigui assegurada per aquesta pòlissa.

7.10 RETORN ANTICIPAT PER SINIESTRE GREU A LA LLAR O AL LOCAL PROFESSIONAL DE L'ASSEGURAT:

ARAG posa a la disposició de l'Assegurat un bitllet de transport per tornar al seu domicili a Espanya, en cas que hagi d'interrompre el viatge per danys greus a la seva residència principal o secundària o al seu local professional, sempre que l'Assegurat en sigui l'explotador directe o hi exerceixi una professió liberal. Els danys han d'haver estat ocasionats per incendi, que hagi donat lloc a la intervenció dels bombers, per robatori consumat i denunciat a les autoritats policials o bé per inundació greu. En tots aquests casos ha de ser imprescindible la presència de l'Assegurat, sempre que aquestes situacions no hagin pogut ser resoltes per algun familiar o persona de la seva confiança. La incidència que justifiqui la tornada anticipada s'ha d'haver produït després de la data d'inici del viatge. Si l'Assegurat viatja acompanyat d'una altra persona també assegurada en aquesta pòlissa, ARAG es fa càrrec d'un segon bitllet per a la seva tornada.

7.11 CERCA, LOCALITZACIÓ I ENVIAMENT D'EQUIPATGES EXTRAVIATS:

En cas de pèrdua d'equipatges en vol regular, ARAG ha d'arbitrar tots els mitjans al seu abast per possibilitar-ne la localització, informar l'Assegurat de les novetats que es produeixin sobre aquest fet i, si escau, fer-lo arribar al beneficiari sense cap despesa a càrrec d'aquest últim.

7.12 RETARD EN L'ENTREGA DE L'EQUIPATGE FACTURAT:

ARAG es farà càrrec fins a un límit de 150 euros, prèvia presentació de les factures corresponents, de la compra d'articles de primera necessitat, ocasionats per una demora de 12 o més hores en el lliurament de l'equipatge facturat. En cap cas aquesta indemnització pot ser acumulada a la indemnització per la garantia de l'article 7.7 "Robatori i danys materials a l'equipatge".

En el cas que la demora es produeixi en el viatge de retorn, només estarà coberta si l'entrega de l'equipatge es retarda més de 48 hores des del moment de l'arribada. Per a la prestació d'aquesta garantia, l'Assegurat haurà d'aportar a l'Assegurador document acreditatiu que especifiqui l'ocurrència de la demora y la seva durada, expedit per l'empresa portadora.

7.13 DEMORA DEL VIATGE A LA SORTIDA DEL MITJÀ DE TRANSPORT

ARAG reemborsarà les despeses ocasionades per la circumstància descrita i garantida en el paràgraf següent i que afectin als serveis contractats per l'Assegurat en el seu viatge. Quan la sortida del mitjà de transport públic escollit per l'Assegurat es demori en la sortida, como a mínim 6 hores, ARAG reemborsarà contra la presentació dels justificants i factures oportunes, les despeses addicionals d'hotel, manutenció i transport como a conseqüència de la demora, fins a un límit de 30 €. I per cada 6 hores o més, en les mateixes condicions indicades en el paràgraf anterior, amb uns altres 30 €, fins al límit màxim de 180 €.

Queden exclosos els supòsits de conflictes socials (com ara vagues, tancaments patronals, manifestacions, sabotatges, restricció de la lliure circulació, etc.), a més dels casos que es detallen a l'Article 8, de les Exclusions generales.

7.14 REEMBORSAMENT DE VACANCES NO GAUDIDES

ARAG reemborsarà fins al límit contractat a les Condicions Particulars, i a reserva de les exclusions que s'esmenten en aquestes Condicions Generals, una quantitat per dia de vacances no gaudides. Aquesta quantitat s'obté dividint el capital garantit entre el nombre de dies previstos per al viatge, i s'indemnitzarà multiplicant pel nombre de dies de vacances no gaudides, prèvia justificació del cost de les vacances.

Aquesta garantia serà exclusivament d'aplicació quan l'Assegurat es veiés en l'obligació d'interrompre anticipadament les seves vacances per qualsevol de les causes esmentades en la garantia de

Despeses d'Anul·lació de Viatge i subjecta també a les seves exclusions específiques, succeïdes amb posterioritat a l'inici del viatge i no conegudes prèviament per l'Assegurat.

7.15 TRANSMISSIÓ DE MISSATGES URGENTS:

ARAG es farà càrrec de transmetre els missatges urgents que li encarreguin els assegurats, a conseqüència dels sinistres coberts per aquestes garanties.

7.16 ENVIAMENT DE MEDICAMENTS A L'ESTRANGER:

En el cas que l'Assegurat, estant a l'estranger, necessiti un medicament que no pugui adquirir en aquest lloc, ARAG s'encarregarà de localitzar-lo y enviar-li per la via més ràpida i amb subjecció a les legislacions locals. **Queden exclosos els casos d'abandonament de fabricació del medicament i la seva no disponibilitat en els canals habituals de distribució a Espanya.**

L'Assegurat ha de reemborsar a l'Assegurador l'import del medicament, un cop hagi rebut la factura de compra del medicament esmentat.

7.17 DESPESES ANUL·LACIÓ DE VIATGE:

ARAG garanteix fins al límit indicat en les Condicions Particulars de la present pòlissa, i a reserva de les exclusions específiques d'anul·lació que s'esmenten en aquesta pòlissa, el reemborsament de les despeses per anul·lació de viatge que es produeixin a càrrec de l'Assegurat i que li siguin facturats per aplicació de les condicions generals de venda de l'Agència, o de qualsevol dels proveïdors del viatge, incloent despeses de gestió, sempre que anul·li el mateix abans de la iniciació d'aquest i per una de les causes següents sobrevingudes després de la contractació l'assegurança i que li impedeixi viatjar en les dates contractades:

1- A causa de la mort, a l'hospitalització como a mínim d'una nit, malaltia greu o accident corporal greu de:

a) De l'Assegurat, cònjuge o parella de fet, o persona que com a tal convisqui permanentment amb l'assegurat i els ascendents o descendents de primer o segon grau de consanguinitat (pares, fills, avis, néts), germans o germanes, oncle o tia, nebot o neboda, cunyats o cunyades, gendres, joves o sogres de tots dos.

b) De la persona encarregada durant el viatge de l'Assegurat, de la custòdia, a la residència habitual, dels fills menors d'edat o disminuïts.

c) Del substitut directe de l'Assegurat, al seu lloc de treball, sempre que aquesta circumstància impedeixi a aquest la realització del viatge per exigència de l'Empresa de la qual és treballador.

Als efectes de la cobertura de l'assegurança, s'entén per:

- Malaltia greu, l'alteració de la salut, constatada per un professional mèdic, que obligui a romandre en llit al malalt i que li impliqui el cessament de qualsevol activitat, professional o privada dins dels dotze dies previs al viatge previst.

- Accident greu, tota lesió corporal que deriva d'una causa violenta, sobtada, externa i aliena a la intencionalitat de l'accidentat, les conseqüències de la qual li impedeixin el normal desplaçament del seu domicili habitual.

Quan la malaltia o accident afecti alguna de les persones esmentades, diferents de les assegurades per aquesta pòlissa, s'entendrà com greu quan impliqui, després de la contractació de l'assegurança, hospitalització o necessitat de fer llit i es requereixi, a criteri d'un professional mèdic l'atenció i cures continus de personal sanitari o de les persones designades per a això, prèvia prescripció mèdica dins dels 12 dies previs a l'inici del viatge.

L'Assegurat ha d'informar immediatament del sinistre en la data en què aquest es produeixi, reservant l'Assegurador el dret de realitzar una visita mèdica a l'Assegurat per valorar la cobertura del cas i determinar si realment la causa impossibilita l'inici del viatge. **No obstant, si la malaltia no requerís hospitalització, l'Assegurat haurà d'informar del sinistre dins de les 72 hores següents al fet que va originar la causa objecte d'anul·lació del viatge.**

2- La convocatòria de l'Assegurat com a part, testimoni o jurat en un Tribunal Civil, Penal, Laboral. Quedaran exclosos aquells casos en què l'assegurat sigui citat com a imputat per processos iniciats abans de la contractació del viatge i de l'assegurança. Per a la resta de compareixences la citació haurà de ser posterior a la contractació del viatge i de l'assegurança.

3- La convocatòria como a membre d'una taula electoral per les eleccions d'àmbit estatal, autonòmiques o municipal.

4- La Presentació a exàmens d'oposicions oficials convocades a través d'un organisme públic amb posterioritat a la subscripció de l'assegurança. Aquesta presentació pot ser tant en qualitat d'opositor o com a membre del tribunal.

5- Els danys greus ocasionats per incendi, explosió, robatori o per la força de la naturalesa, a la seva residència principal o secundària, o al seu local professional si l'assegurat exerceix una professió liberal o dirigeix una empresa i fos necessària imperativament la seva presència.

6- A causa de l'acomiadament laboral de l'assegurat. En cap cas entrarà en vigor aquesta garantia per finalització del contracte laboral, renúncia voluntària o per la no superació del període de prova. En tot cas, l'assegurança haurà d'haver subscrit abans de la comunicació escrita per part de l'Empresa al treballador.

7- Quan estant l'Assegurat en situació d'atur s'incorpori a un nou lloc de treball amb contracte superior a un any, sempre que el mateix es produeixi amb posterioritat a la inscripció del viatge i per tant a la subscripció de l'assegurança.

Aquesta causa serà també d'aplicació i en les mateixes circumstàncies quan l'Assegurat s'incorpori a un nou lloc de treball, en una empresa diferent a la que treballava.

En ambdós casos serà requisit indispensable que l'Assegurat aporti a l'Assegurador l'Alta en la Seguretat Social que acrediti la relació contractual referida anteriorment.

8- Declaració de la renda realitzada paral·lelament, efectuada pel Ministeri d'Economia i Hisenda que doni com a resultat un import a pagar per l'assegurat superior a 600 €.

9- Acte de pirateria aèria, terrestre o naval que impossibiliti l'assegurat iniciar el seu viatge a les dates previstes.

10- Trucada per a intervenció quirúrgica de l'assegurat, així com de proves mèdiques prèvies a aquesta intervenció. (Inclou transplantament d'òrgans com a receptor o donant).

11- Trucada per a proves mèdiques de l'assegurat o familiars de primer o segon grau, realitzades per la Sanitat Pública amb caràcter d'urgència, sempre que estiguin justificades per la gravetat del cas.

12- Complicacions greus en l'estat de l'embaràs que, per prescripció mèdica, obliguin a fer repòs o exigeixin l'hospitalització de l'assegurat, el seu cònjuge, o parella de fet o persona que com a tal convisqui permanentment amb l'assegurat, sempre que dites complicacions s'hagin produït després de la contractació de la pòlissa i posin en greu risc la continuïtat o el necessari desenvolupament de dit embaràs.

13- Part prematur de l'assegurada.

14- Retenció policial de l'assegurat, ocorreguda amb posterioritat a la subscripció de l'assegurança, que coincideixi amb les dates del viatge.

15- Citació judicial per al tràmit de divorci que es produeixi amb posterioritat a la subscripció del viatge i coincideixi amb la data del mateix.

16- Requeriment de forma urgent per incorporar-se a les forces armades, a la policia o als serveis de bombers, sempre i quan es notifiqui la incorporació amb posterioritat a la subscripció de l'assegurança.

17- Anul·lació de la persona que ha d'acompanyar l'ASSEGURAT en el viatge, inscrita al mateix temps que l'ASSEGURAT i assegurada per aquest mateix contracte, sempre que l'anul·lació tingui el seu origen en una de les causes enumerades anteriorment i, a causa d'això, hagi l'ASSEGURAT de viatjar sol.

En cas que per qualsevol de les causes previstes en aquest apartat de DESPESES D'ANUL·LACIÓ DE VIATGE, l'Assegurat realitzés una cessió del mateix a favor d'una altra persona, quedaran garantits els gestos addicionals que es produeixin pel canvi de titular de la reserva.

Aquesta garantia s'ha de contractar el dia de la confirmació de la reserva, si es realitzés després d'aquest dia, les cobertures s'iniciaran 72 hores després de la data de contractació de l'assegurança. Aquesta garantia s'ha de contractar el dia de la confirmació de la reserva, o en les següents 24 hores.

AMPLIACIÓ COBERTURES RELATIVES AL COVID-19:

- Cobertura COVID-19 sempre que la malaltia sigui greu.
- Cobertura en cas que algun país exigeixi una PCR negativa per a l'entrada de l'assegurat al seu territori, encara que sigui asimptomàtic.

EXCLUSIONS ESPECÍFIQUES DE LA GARANTÍA DE DESPESES D'ANUL·LACIÓ DE VIATGE:

No es garanteixen les anul·lacions de viatges que tinguin el seu origen en:

- a) Els fets voluntàriament causats per l'Assegurat o aquells en què concorri dol o culpa greu per part del mateix.
- b) Malalties cròniques o preexistents de tots els viatgers (passatgers) que hagin sofert descompensacions o aguditzacions dins dels 30 dies previs a la contractació de la pòlissa, independentment de la seva edat.
- c) Malalties cròniques, preexistents o degeneratives dels familiars descrits en les Condicions Generals de la Pòlissa, que no estat assegurats no pateixin alteracions en el seu estat que necessitin atenció ambulatoria en urgències de centre hospitalari o ingrés hospitalari, amb posterioritat a la contractació de l'assegurança.
- d) La mort per suïcidi o les lesions o malalties derivades de l'intent o produïdes intencionadament per l'Assegurat a si mateix, i les derivades d'empresa criminal de l'Assegurat.
- e) Les malalties o estats patològics produïts per la ingestió d'alcohol, psicotròpics, al·lucinògens o qualsevol droga o substància de similars característiques.
- f) Els tractaments estètics i el subministrament o reposició d'audiòfons, lents de contacte, ulleres, ortesis i pròtesis en general i qualsevol tipus de malaltia mental.
- g) Queden excloses les reclamacions derivades directa o indirectament de les complicacions ocorregudes a partir del setè mes d'embaràs.
- h) Els supòsits que provenen, en forma directa o indirecta, de fets produïts per energia nuclear, radiacions radioactives, catàstrofes naturals, accions bèl·liques, disturbis o actes terroristes.
- i) Epidèmies, pandèmies, quarantena mèdica i pol·lució, tant en el país d'origen com de destinació del viatge.

8. EXCLUSIONS: Les garanties concertades no comprenen:

- a) Els fets causats voluntàriament per l'Assegurat o aquells en què concorri dol o culpa greu per part del mateix.
- b) Les malalties o els mals crònics preexistents, com també les conseqüències que comportin, patits per l'Assegurat amb anterioritat a l'inici del viatge.
- c) La mort per suïcidi o les lesions o malalties derivades de l'intent de suïcidi o produïdes intencionadament per l'Assegurat a si mateix, com també les derivades d'empresa criminal de l'Assegurat.
- d) Las enfermedades o estados patológicos producidos por la ingestión de alcohol, psicotròpicos, alucinógenos o cualquier droga o sustancia de similares características. Les malalties o els estats patològics produïts per la ingestió d'alcohol, psicòtrops, al·lucinògens o qualsevol droga o substància de característiques similars.
- e) Els tractaments estètics i el subministrament o la reposició d'audiòfons, lents de contacte, ulleres, ortesis i pròtesis en general, com també les despeses produïdes per parts o embarassos, i qualsevol tipus de malaltia mental.
- f) Les lesions o malalties derivades de la participació de l'Assegurat en apostes, competicions o proves esportives, la pràctica de l'esquí i de qualsevol altre tipus d'esport d'hivern o dels anomenats d'aventura (incloent-hi el senderisme, les travesses i activitats similars), i el rescat de persones a la mar, a la muntanya o en zones desèrtiques.
- g) Els supòsits que dimanin, directament o indirecta, de fets produïts per energia nuclear, radiacions radioactives, catàstrofes naturals, accions bèl·liques, disturbis o actes terroristes.
- h) Qualsevol tipus de despesa mèdica o farmacèutica inferior a 9,00 euros.

9. LÍMITS: ARAG assumirà les despeses ressenyades, dins dels límits establerts i fins a la quantitat màxima contractada per a cada cas. Si es tracta de fets que tinguin la mateixa causa i s'hagin produït en un mateix temps, seran considerats com un sinistre únic.

ARAG estarà obligat al pagament de la prestació, excepte en el cas que el sinistre hagi estat causat per mala fe de l'Assegurat.

En les garanties que suposin el pagament d'una quantitat líquida en diners, ARAG està obligat a satisfer la indemnització al terme de les investigacions i els peritatges necessaris per establir l'existència del sinistre.

En qualsevol supòsit, ARAG abonarà, dins dels 40 dies a partir de la recepció de la declaració del sinistre, l'import mínim del que pugui deure, segons les circumstàncies que conegui.

Si en el termini de tres mesos des de la producció del sinistre ARAG no hagués realitzat aquesta indemnització per causa no justificada o que li fos imputable, la indemnització s'incrementarà en un 20 per 100 anual.

10. DECLARACIÓ D'UN SINIESTRE: Davant la producció d'un sinistre que pugui donar lloc a les prestacions cobertes, l'assegurat ha, indispensablement, comunicar-se amb el servei telefònic d'urgència establert per ARAG, indicant el nom de l'Assegurat, número de pòlissa, lloc i número de telèfon on es troba, i tipus d'assistència que necessiti. Aquesta comunicació podrà fer-se a cobrament a destinació.

11. DISPOSICIONS ADDICIONALS: L'Assegurador no assumirà cap obligació en connexió amb prestacions que no li hagin estat sol·licitades o que no hagin estat efectuades amb el seu acord previ, excepte en casos de força major degudament justificats. Quan en la prestació dels serveis no fos possible la intervenció directa de ARAG, aquest estarà obligat a reemborsar a l'Assegurat les despeses degudament acreditades que derivin d'aquests serveis, dins el termini màxim de 40 dies a partir de la presentació dels mateixos.

12. SUBROGACIÓ:

Fins a la quantia de les sumes desemborsades en compliment de les obligacions derivades d'aquesta pòlissa, ARAG quedarà automàticament subrogat en els drets i accions que puguin correspondre als Assegurats o als seus hereus, així com a altres beneficiaris, contra terceres persones, físiques o jurídiques, com a conseqüència del sinistre causant de l'assistència prestada. De forma especial podrà ser exercit aquest dret per ARAG davant les empreses de transport terrestre, fluvial, marítim o aeri, pel que fa a restitució, total o parcial, del cost dels bitllets no utilitzats pels Assegurats.

13. PRESCRIPCIÓ: Les accions derivades del contracte d'assegurança prescriuen en el termini de dos anys, a comptar des del moment en què es puguin exercitar.

14. INDICACIÓ: Si el contingut d'aquesta pòlissa difereix de la proposició d'assegurança o de les clàusules acordades, el prenedor de l'assegurança pot reclamar a la Companyia en el termini d'un mes, a comptar des del lliurament de la pòlissa, perquè resolgui la divergència existent. Transcorregut aquest termini sense que s'hagi efectuat la reclamació, s'aplicarà el que disposa la pòlissa.

ASSEGURANÇA COMPLEMENTÀRIA DE RESPONSABILITAT CIVIL

OBLIGACIONS DE L'ASSEGURAT: En cas de sinistre de Responsabilitat Civil, el prenedor, l'assegurat, o els seus drethavents, no han d'acceptar, negociar o rebutjar cap reclamació sense l'expressa autorització de l'Assegurador.

PAGAMENT D'INDEMNITZACIÓ:

L'assegurador està obligat a satisfer la indemnització al terme de les investigacions i els peritatges necessaris per establir l'existència del sinistre i, si s'escau, l'import que resulti. En qualsevol supòsit, l'assegurador ha d'efectuar, dins dels quaranta dies, a partir de la recepció de la declaració del sinistre, el pagament de l'import mínim del que l'assegurador pugui deure, segons les circumstàncies que conegui. Si en el termini de tres mesos des de la producció del sinistre l'assegurador no ha realitzat la reparació del dany o indemnitzat el seu import en metàl·lic per causa no justificada o que li fos imputable, la indemnització s'incrementarà en un percentatge equivalent a l'interès legal dels diners vigent en aquell moment, incrementat al seu torn en un 50%.

RESPONSABILITAT CIVIL PRIVADA :

L'ASSEGURADOR pren a càrrec, fins al límit de **30.000 Euros** les indemnitzacions pecuniàries, que sense constituir sanció personal o complementària de la responsabilitat civil, puguin exigir a l'Assegurat d'acord amb els articles 1.902 a 1.910 del Codi Civil, o disposicions similars previstes per les legislacions estrangeres, vingués obligat a satisfer l'assegurat, com civilment responsable de danys corporals o materials causats involuntàriament a tercers en les seves persones, animals o coses. En aquest límit queden compresos el pagament de costes i despeses judicials, així com la constitució de les fiances judicials exigides a l'Assegurat.

2. EXCLUSIONS. No estan cobertes per aquesta garantia:

- a) Qualsevol tipus de Responsabilitat que correspongui a l'assegurat per la conducció de vehicles de motor, aeronaus, i embarcacions, així com per l'ús d'armes de foc.
- b) La Responsabilitat Civil derivada de tota activitat professional, sindical, política o associativa.
- c) Les multes o sancions imposades per tribunals o autoritats de totes classes.
- d) La Responsabilitat derivada de la pràctica d'esports professionals i de les modalitats encara que sigui com a aficionat: alpinisme, boxa, bobsleigh, espeleologia, judo, paracaigudisme, ala delta, vol sense motor, polo, rugbi, tir, yachting, arts marcials, i els practicats amb vehicles de motor.
- e) Els danys als objectes confiats, per qualsevol títol a l'Assegurat.

TELÈFON ARAG PER TRUCAR DES D'ESPANYA : 93 300 10 50

TELÈFON ARAG PER TRUCAR DES DE L'ESTRANGER : 34 93 300 10 50

BARCELONA, FEBRER DE 2023.

